

Iltarastien tulospalvelun ohje

Rasti E4



Tukihenkilöt:

Tarmo Hyttinen, p 040 521 5837, [tarmo\(at\)rastie4.fi](mailto:tarmo(at)rastie4.fi)

Ari Varis, p 040 833 8742, [ari.varis\(at\)rastie4.fi](mailto:ari.varis(at)rastie4.fi)

Päivitetty: 18.3.18

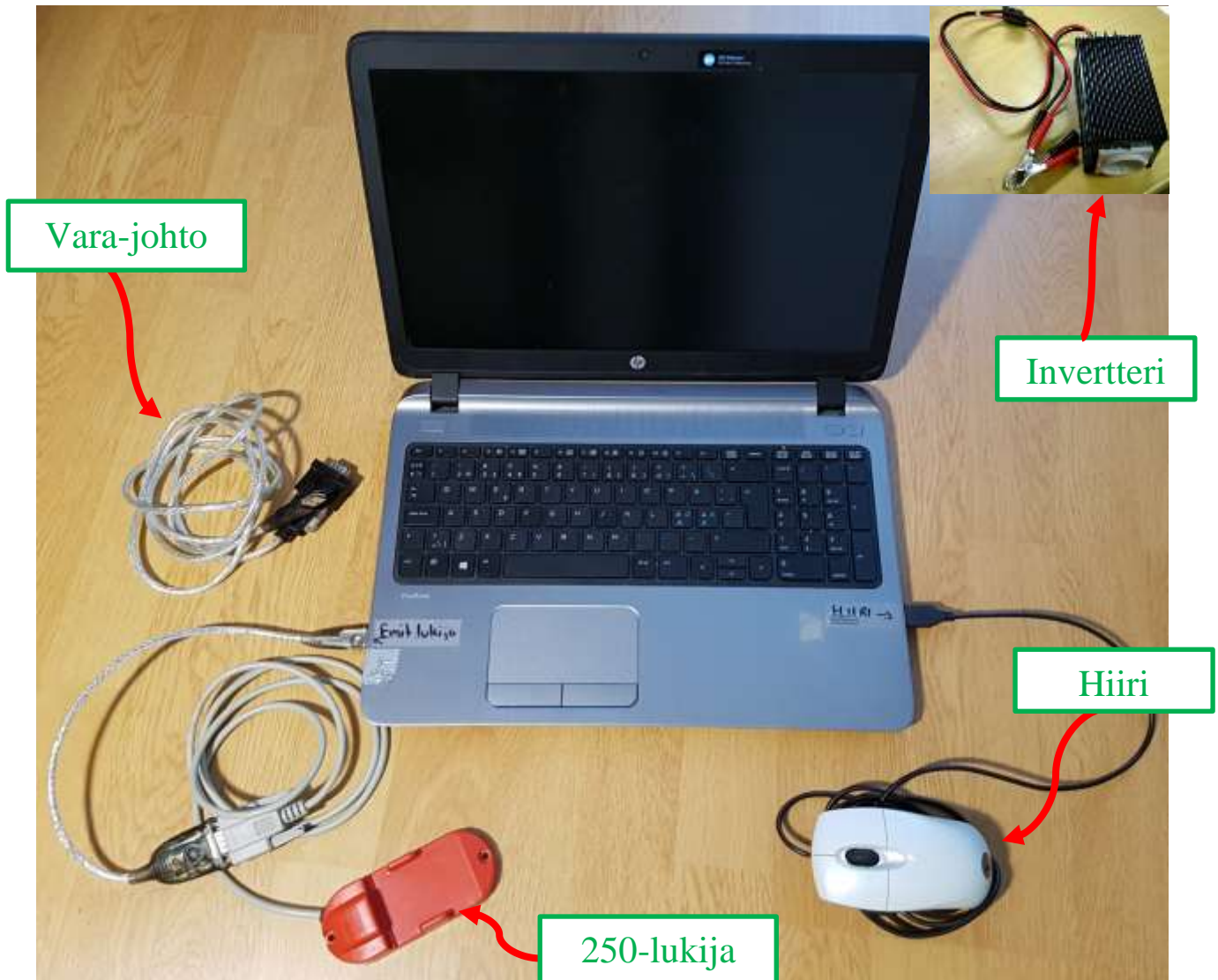
Sisältö

1.	Yleistä.....	3
2.	Laitteiston kasaaminen	3
2.1	250 lukijan liittäminen tietokoneeseen.....	3
2.2	Hiiren liittäminen tietokoneeseen.....	4
2.3	MTR - salkku.....	4
2.4	Tietokoneen lataaminen	4
3.	Ohjelman käyttäminen.....	5
3.1	Ohjelman käynnistäminen.....	5
3.2	Asetusten tarkistaminen	5
3.3	Ratojen syöttäminen etukäteen.....	6
3.3.1	Esimerkkejä.....	7
3.4	Ratojen tallentaminen.....	10
4.	Toiminta iltarasteilla.....	10
4.1	Alkuvalmistelut	10
4.1.1	Pahvikortit.....	10
4.1.2	MTR4.....	10
4.1.3	Avaa Ratatiedosto	10
4.1.4	Emit-kortin koeluenta	10
4.2	Metsään lähtijät – Oma Emit kortti	11
4.3	Metsään lähtijät - Vuokra Emit-kortti	11
4.4	Emit-kortin luku maalintulon jälkeen.....	13
4.5	Radan oikein kiertäneet	14
4.5.1	Vääriä leimoja	15
4.6	Vuokra Emitillä suunnistavat	17
4.7	Useampi suunnistaja samalla Emit-kortilla.....	17
4.8	Ilman Emit-korttia suunnistaneet	19
4.9	Lopputempu	20
4.9.1	Tallenna tiedot.....	20
4.9.2	Lähetä tiedosto	20
4.9.3	Sammuta tietokone.....	20
5.	Ongelmatilanteet.....	20
5.1	Tietokone ei käynnisty	20
5.2	Emit korttia ei voi lukea	21
5.3	Invertteri Huutaa.....	21

1. Yleistä

eResults Lite on ilmainen iltarastiohjelma, joka löytyy osoitteesta www.oriento.fi. Voit halutessasi asentaa sen omalle tietokoneellesikin, mutta se löytyy Rasti E4:n koneilta valmiina.

2. Laitteiston kasaaminen



2.1 250 lukijan liittäminen tietokoneeseen

Jos lukija ei ole valmiiksi kytkettynä tietokoneeseen, niin kytke se koneen vasemmassa laidassa olevaan USB-porttiin:



2.2 Hiiren liittäminen tietokoneeseen

Hiiri kytketään tietokoneen oikealla puolella olevaan USB-liittimeen:



2.3 MTR - salkku

Kaudelle 2015 on hankittu kuvan kaltainen MTR-tulostin -salkku. Älä poista MTR:ää äläkä tulostinta salkusta. Lataa laitteet ennen iltarasteja.



2.4 Tietokoneen lataaminen

Tietokone kannattaa ladata edellisenä yönä seinälaturilla. Peräkärrystä löytyy invertteri, jolla voi ladata konetta auton akusta. Tietokoneen virrantarve on noin 120W.

Akku kestää noin kolmisen tuntia, joten laita heti rastien alussa invertteri valmiiksi tietokoneen lähelle.



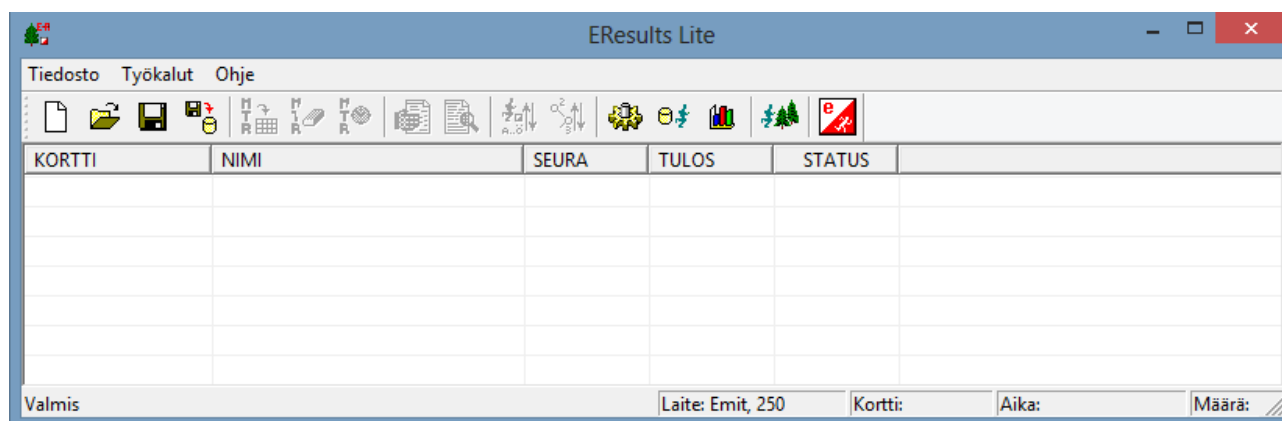
3. Ohjelman käyttäminen

3.1 Ohjelman käynnistäminen

EResults käynnistyy automaattisesti tietokoneen käynnistämisen jälkeen. Jos jostain syystä ohjelma ei käynnistynyt, niin sen voi avata klikkaamalla näytön keskellä olevaa kuvaketta:



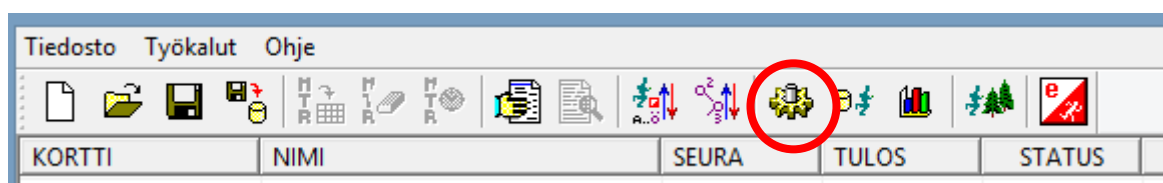
Ohjelma aukeaa koko näytön kokoisena ja se näyttää osimoilleen tältä:



Tarvittaessa ohjeita löytyy valinnan *Ohje* takaa.

3.2 Asetusten tarkistaminen

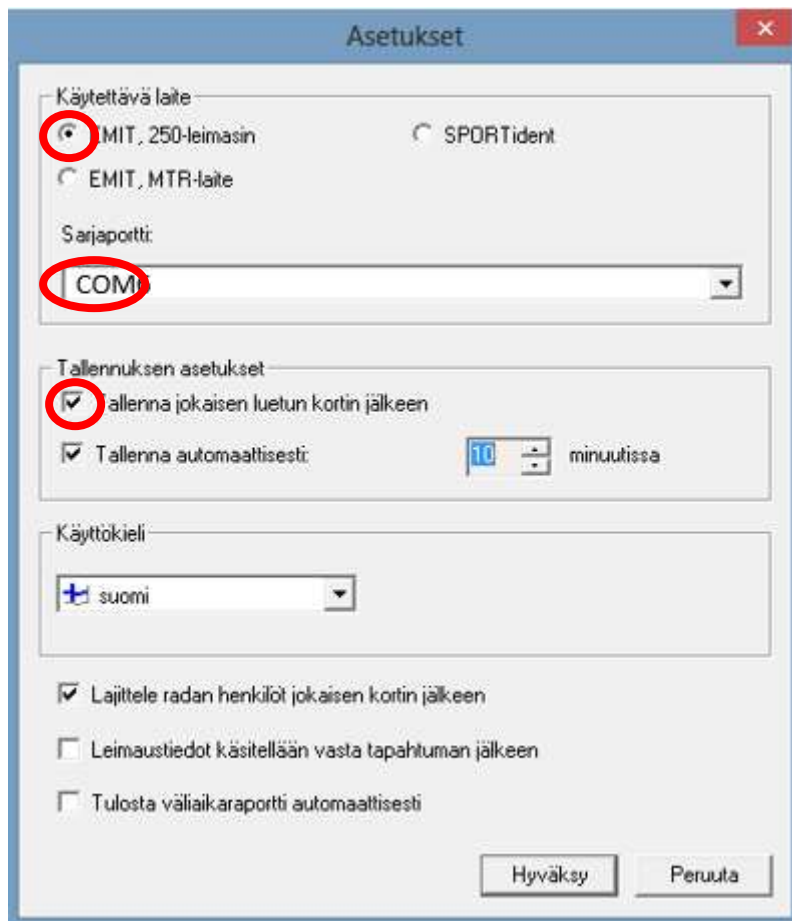
Ensimmäisenä tehtävä on aina tarkistaa asetukset, jotta emitien lukeminen onnistuisi ilman ongelmia. Asetukset löytyvät valintojen Työkalut->Asetukset kautta tai painamalla rattaan näköistä kuvaa työkalupalkissa.



Oleellisimmat asetukset, jotka pitää olla kohdillaan:

- Käytettävä EMIT-laite
 - o 250-leimasin
- Sarjaportti
 - o COM3 uudella HP:n tietokoneella
- Tallennuksen asetukset
 - o Tallenna jokaisen luetun kortin jälkeen

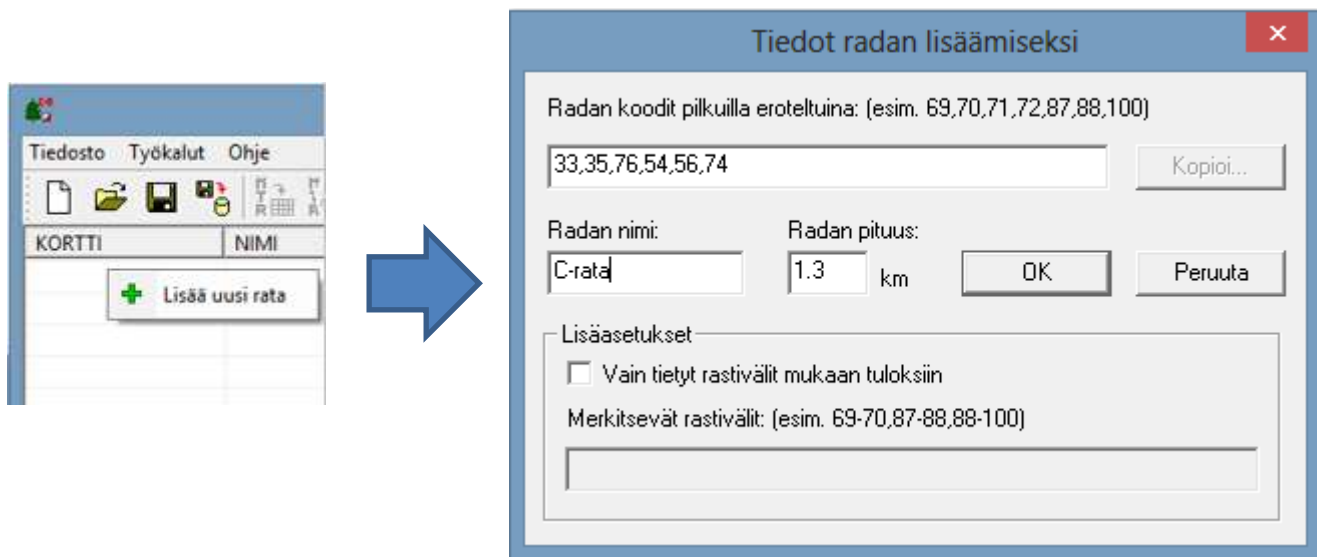
Muilla asetuksilla ei ole merkitystä iltarasteilla. Eli näytöllä nämä tärkeimmät asetukset ovat seuraavissa paikoissa:



3.3 Ratojen syöttäminen etukäteen

Iltarastien hallinta helpottuu huomattavasti, jos radat ovat syötetty etukäteen eResultsiin. Suositus on, että teet tämän jo edellisenä iltana, mutta pääasia, että radat ovat kirjattu ennen kuin ensimmäisen suunnistaja tulee maaliin.

Uuden radan voit lisätä painamalla työtilassa hiiren oikeaa näppäintä. Näytölle tulee *Lisää uusi rata* -painike, jota painamalla pääset syöttämään radan tietoja.



Syötettävät tiedot ovat

- Rastikoodit – muista laittaa viimeiseksi maalileimasimen koodi – TARKISTA MAALILEIMASIMEN KOODI TIISTAIRASTIEN SIVULTA – OHJEISSA MAINITTU KOODI 74 EI VÄLTTÄMÄTTÄ OLE ENÄÄ KÄYTÖSSÄ
- Radan nimi
- Radan pituus

Ratojen luonnin jälkeen työtila näyttää tältä:

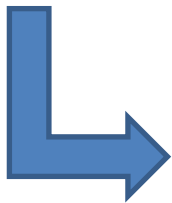
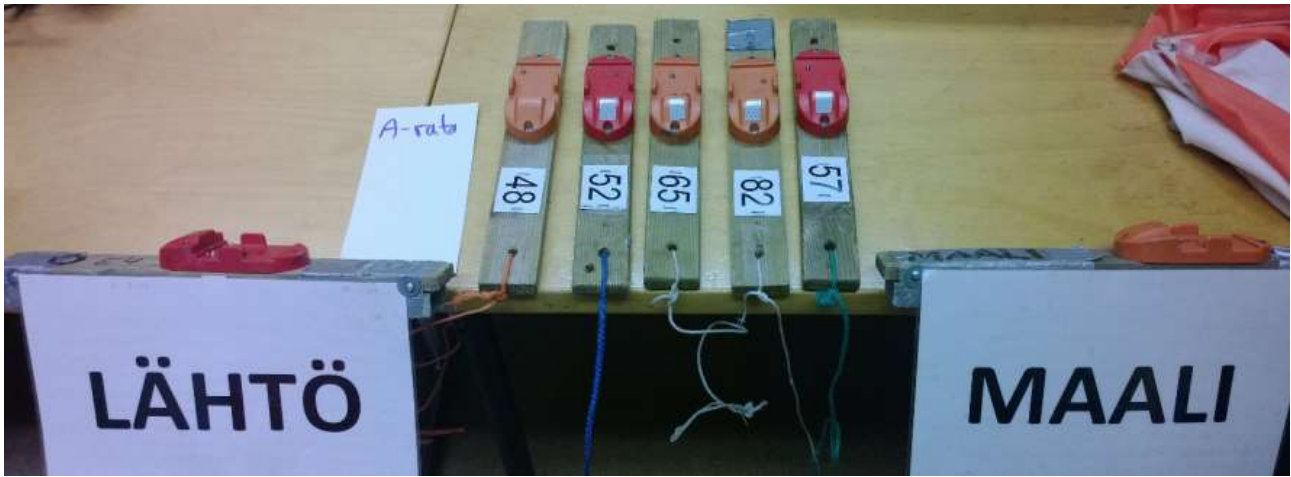
EResults Lite				
KORTTI	NIMI	SEURA	TULOS	STATUS
E-rata 7.0 km				
A-rata 4.9 km				
B-rata 2.7 km				
C-rata 1.3 km				
D-rata 0.9 km				

Muista tallentaa radat!

Voit tehdä radat omalla tietokoneellasikin, mutta silloin sinun täytyy kopioida luotu ratatiedosto iltarastikoneelle. Voit käyttää siirtoon tietokonesalkun taskussa olevaa tai omaa muistitikkuasi.

3.3.1 Esimerkkejä

Alla muutama esimerkkirata, jotka on syötetty eResultsiin.

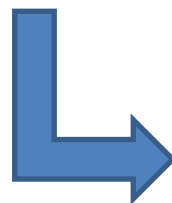
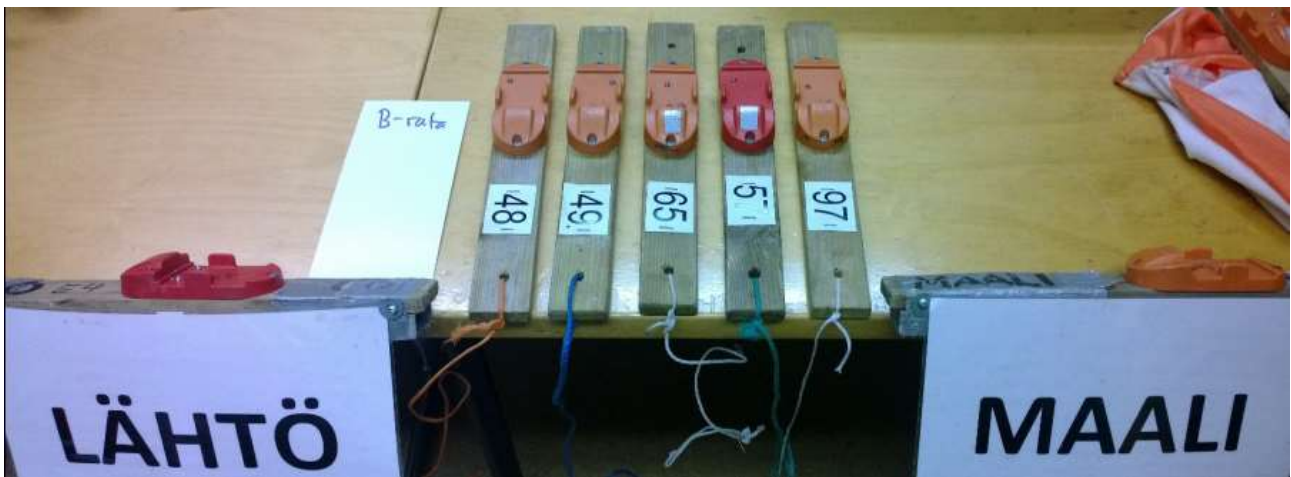


Tiedot radan lisäämiseksi

Radan koodit pilkuilla eroteltuina: (esim. 69,70,71,72,87,88,100)

48,52,65,82,57,74

Radan nimi: Radan pituus: km



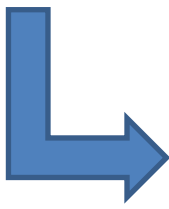
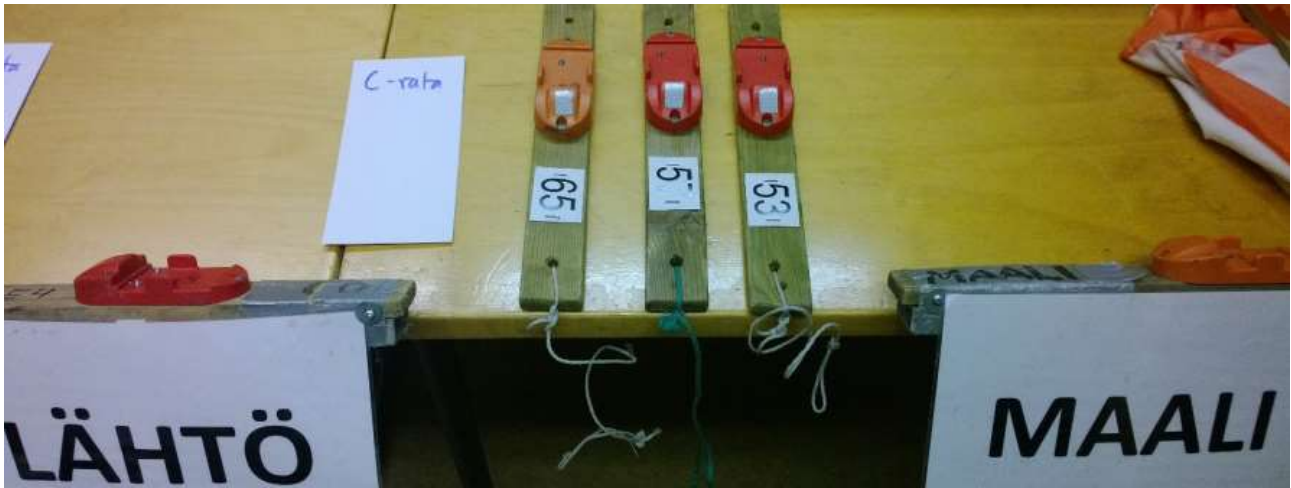
Tiedot radan lisäämiseksi

Radan koodit pilkuilla eroteltuina: (esim. 69,70,71,72,87,88,100)

48,49,65,57,97,74

Radan nimi: Radan pituus: km

Lisäasetukset



Tiedot radan lisäämiseksi

Radan koodit pilkuilla eroteltuina: (esim. 69,70,71,72,87,88,100)

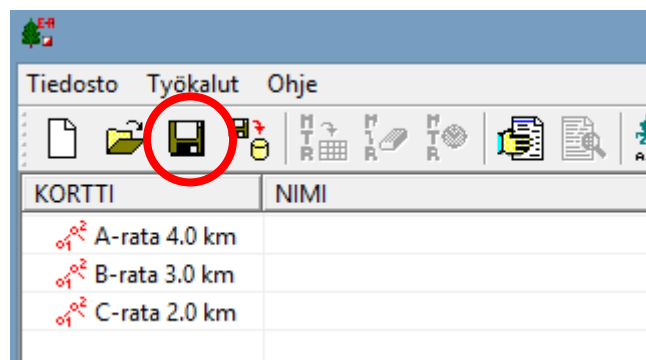
65,57,53,74

Radan nimi: Radan pituus: km

Huomasit varmaan, että jokaisen radan lopussa oli koodi 74, joka on maalileimasimen koodi.

3.4 Ratojen tallentaminen

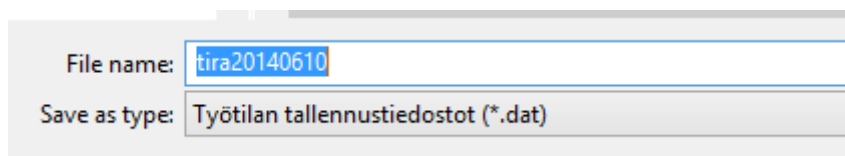
Tallenna syöttämäsi radat painamalla levykkeen kuvaa:



Nimeä tiedosto tyyliin

tira<vuosi><kuukausi><pvm>

Esimerkiksi 10. kesäkuuta 2014 pidettävän iltarastien tiedoston nimi olisi tira20140610.



4. Toiminta iltarasteilla

4.1 Alkuvalmistelut

4.1.1 Pahvikortit

Sujuvan rasteille lähdön varmistamiseksi, perinteiset pahvikortit ovat edelleen käytössä.

Uutena ohjeistuksena se, että pahvikortteihin lisätään arvioitu lähtöaika metsään.

Pahvikortteja ei tarvitse säästää eikä lajitella. Poikkeuksena tapaukset, joissa samalle kortilla on suunnistamassa useampi suunnistaja (katso sivu 17, ”Useampi suunnistaja samalla Emit-kortilla”)

4.1.2 MTR4

MTR4 on edelleen käytössä varmistuslaitteistona ja väliaikojen tulostamiseen.

Laita emit-kortti MTR:ään vasta sen jälkeen kun olet lukenut sen tietokoneelle.

4.1.3 Avaa Ratatiedosto

Jos olet syöttänyt ratatiedot etukäteen, niin muista avata tiedosto tässä vaiheessa.

4.1.4 Emit-kortin koeluenta

Kokeile järjestelmän toimintaa hyvissä ajoin ennen ensimmäisten suunnistajien saapumista.

- 1) Kytke 250 lukija tietokoneeseen (sivu 3)
- 2) Käynnistä eResults ohjelma (sivu 5)
- 3) Laita Emit-kortti lukijaan

Jos kaikki toimii oikein, niin nyt eResults tarjoaa tällaista näkymää

Kilpailijatietojen hyväksyntä

Henkilötiedot

Nimi: Hyttinen Tarmo

Seura: RastiE4

Kortti: 190114 Lainakortti

Kortin omistaja/pääkäyttäjä

Rata: Ei tiedossa

Aika: 00.32

Lisätiedot

Aika tietokoneelta (yhteislähtö tms.)

Lähtöaika (tt.mm) 00.00

Merkkaa

Hylätyksi

Keskeyttäneeksi

Ei aikaa

Näytä leimat

Hyväksy maaliin

Aseta lähteväksi

Peruuta

Jos homma ei onnistunut, niin ongelmaa voi alkaa ratkomaan sivulta 20.

4.2 Metsään lähtijät – Oma Emit kortti

Jos suunnistajalla on oma Emit kortti, niin hänen ei tarvitse leimata korttia tietokoneelle lähdössä.

4.3 Metsään lähtijät - Vuokra Emit-kortti

Seuran vuokra Emit-kortit on kätevintä lukea tietokoneelle jo lähdössä. Näin ei tarvita enää paperista vuokra-emit listaa. Kun suunnistaja haluaa vuokrata Emit-kortin, niin valitse Emit kortti ja lue se tietokoneelle.

Jos samalla Emit kortilla suunnistaa useampi henkilö, niin lähdössä riittää se, että kirjaa yhden suunnistajan koneelle. Loput samalla kortilla suunnistavat voi lisätä tietokoneelle myöhemmin – joko iltarastien lopuksi tai tulos-vastaavan toimesta seuraavana päivän. Muista laittaa pahvikortti talteen, jos et itse lisää kaikkia nimiä illan aikana.

Seuran jokainen vuokra Emit on henkilörekisterissä valmiina, joten kortin leimauksen jälkeen näytölle tulee seuraavat tiedot

Kilpailijatietojen hyväksyntä

Henkilötiedot

Nimi: Rasti E4 159135

Seura: RastiE4

Kortti: 159135 Lainakortti

Kortin omistaja/pääkäyttäjä

Rata: Ei tiedossa

Aika: 50.59

Lisätiedot

Aika tietokoneelta (yhteislähtö tms.)

Lähtöaika (tt.mm) 00.00

Merkkaa

Hylätyksi

Keskeyttäneeksi

Ei aikaa

Näytä leimat Hyväksy maaliin Aseta lähteväksi Peruuta

Seuraavaksi kirjoitat suunnistajan nimen Nimi -kenttään. Ja jos suunnistajan tiedot ovat jo valmiina koneella, niin silloin eResults ehdottaa ko. henkilöä automaattisesti:

Kilpailijatietojen hyväksyntä

Henkilötiedot

Nimi: Hyttinen Tarmo

Seura: Hyttinen Tarmo, RastiE4

Kortti: Hyttinen Veeti, KangSK

Rata: Ei tiedossa

Aika: 50.59

Lisätiedot

Aika tietokoneelta (yhteislähtö tms.)

Lähtöaika (tt.mm) 00.00

Merkkaa

Hylätyksi

Keskeyttäneeksi

Ei aikaa

Näytä leimat Hyväksy maaliin Aseta lähteväksi Peruuta

Valitse oikea henkilö.

Jos henkilöä ei ole valmiina koneella, niin silloin eResults ei anna mitään ehdotuksia:

Kilpailijatietojen hyväksyntä

Henkilötiedot

Nimi: Hyttinen Viljami

Seura:

Kortti: 159135 Lainakortti

Kortin omistaja/pääkäyttäjä

Rata: Ei tiedossa

Aika: 50.59

Lisätiedot

Aika tietokoneelta (yhteislähtö tms.)

Lähtöaika (tt.mm) 00.00

Merkkaa

Hylätyksi

Keskeyttäneeksi

Ei aikaa

Näytä leimat Hyväksy maaliin **Aseta lähteväksi** Peruuta

Nyt voit painaa ”Aseta lähteväksi” nappia, jolloin suunnistajan tiedot tallennetaan. Jos kyseessä oli uusi suunnistaja, niin eResults varmistaa henkilön lisäämisen tietokantaan:

EResultsLite

Lisätäänkö henkilötiedot henkilötietokantaan?

Yes No

Voit tallentaa tiedot henkilötietokantaan, mutta älä lisää emit numeroa henkilölle.

Henkilön lisäys

Nimi: (sukunimi etunimi)
Hyttinen Viljami

Seura: RastiE4 Lisää seura...

Kortti: Lainakortti

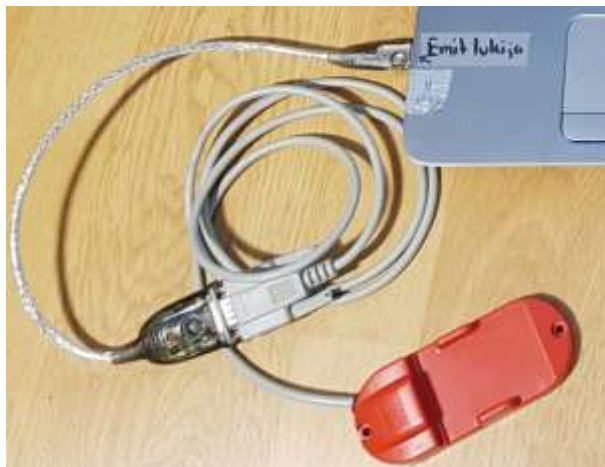
Kortin omistaja/pääkäyttäjä

Henkilötyyppi: Mies

Lisää Peruuta

4.4 Emit-kortin luku maalintulon jälkeen

Emit-kortti luetaan ensin tietokoneelle 250-lukijalla:



4.5 Radan oikein kiertäneet

Kun maaliin tulee radan ensimmäinen suunnistaja, niin Emit-kortin lukemisen jälkeen tulee seuraava ikkuna:

Kilpailijatietojen hyväksyntä

Henkilötiedot

Nimi: Hyttinen Tarmo

Seura: RastiE4

Kortti: 190114 Lainakortti

Kortin omistaja/pääkäyttäjä

Rata: A-rata 4.0 km

Aika: 00.11

Lisätiedot

Aika tietokoneelta (yhteislähtö tms.)

Lähtöaika (tt.mm) 00.00

Merkkaa

Hylätyksi

Keskeyttäneeksi

Ei aikaa

OK

Näytä leimat Hyväksy maaliin Aseta lähteväksi Peruuta

Tarkista, että suunnistajan nimi on oikein ja paina Hyväksy maaliin, jos kaikki on kunnossa.

Sen jälkeen eResults merkkää suunnistajan ko. radalle:

KORTTI	NIMI	SEURA	TULOS	STATUS
A-rata 4.0 km				
190114	Hyttinen Tarmo	RastiE4	00.11	OK
B-rata 3.0 km				
C-rata 2.0 km				

4.5.1 Väärää leimoja

Jos suunnistajalla on joko ylimääräisiä leimoja tai hän on kiertänyt ”oman radan”, niin silloin maalileimauksen jälkeen eResults merkitsee radaksi ”ei tiedossa”

Kilpailijatietojen hyväksyntä

Henkilötiedot

Nimi: Hyttinen Tarmo

Seura: RastiE4

Kortti: 190114 Lainakortti

Kortin omistaja/pääkäyttäjä

Rata: Ei tiedossa

Aika: 00.15

Lisätiedot

Aika tietokoneelta (yhteislähtö tms.)

Lähtöaika (tt.mm) 00.00

Merkaa

Hylätyksi

Keskeyttäneeksi

Ei aikaa

Näytä leimat Hyväksy maaliin Aseta lähteväksi Peruuta

Tässä tapauksessa suunnistajalta kysytään rata, jonka hänen olisi pitänyt kiertää, ja valitaan ko. rata valikosta.

Esimerkin tapauksessa tarkoituksen oli kiertää B-rata, joten valitaan alaveto-valikosta B-rata:

Kilpailijatietojen hyväksyntä

Henkilötiedot

Nimi: Hyttinen Tarmo

Seura: RastiE4

Kortti: 190114 Lainakortti

Kortin omistaja/pääkäyttäjä

Rata: Ei tiedossa

Aika: 00.15

Lisätiedot

Aika tietokoneelta (yhteislähtö tms.)

Lähtöaika (tt.mm) 00.00

Merkaa

Hylätyksi

Keskeyttäneeksi

Ei aikaa

Näytä leimat Hyväksy maaliin Aseta lähteväksi Peruuta

Valinnan jälkeen eResults tarkistaa tilanteen ja jos kyseessä oli ylimääräiset leimat, niin suoritus hyväksytään:

Kilpailijatietojen hyväksyntä

Henkilötiedot

Nimi: Hyttinen Tarmo

Seura: RastiE4

Kortti: 190114 Lainakortti

Kortin omistaja/pääkäyttäjä

Rata: B-rata 3.0 km

Aika: 00.15

OK

Lisätiedot

Aika tietokoneelta (yhteislähtö tms.)

Lähtöaika (tt.mm) 00.00

Merkkaa

Hylätyksi

Keskeyttäneeksi

Ei aikaa

Näytä leimat

Hyväksy maaliin

Aseta lähteväksi

Peruuta

Ja jos kyseessä oli puuttuvat leimat, niin OK:n paikalle tulee kysymysmerkki:

Kilpailijatietojen hyväksyntä

Henkilötiedot

Nimi: Seppo Suunnistaja

Seura:

Kortti: 159833 Lainakortti

Kortin omistaja/pääkäyttäjä

Rata: B-rata 3.0 km

Aika: 00.06

?

Lisätiedot

Aika tietokoneelta (yhteislähtö tms.)

Lähtöaika (tt.mm) 00.00

Merkkaa

Hylätyksi

Keskeyttäneeksi

Ei aikaa

Näytä leimat

Hyväksy maaliin

Aseta lähteväksi

Peruuta

Voit tarkistaa leimat painamalla Näytä leimat näppäintä. Esimerkin tapauksessa on toinen rasti jäänyt leimaamatta:

Leimaustiedot

Seppo Suunnistaja, Aika: 00.06

Värien selitteet:

Järjestys	Rastikoodi	Leimauskoodi	Väliaika	Kokonaisaika
1	048	048	00:00	00:00
2	049	-	-	-
3	065	065	00:02	00:02
4	057	057	00:01	00:03
5	097	097	00:01	00:04
6	074	074	00:02	00:06

Selite

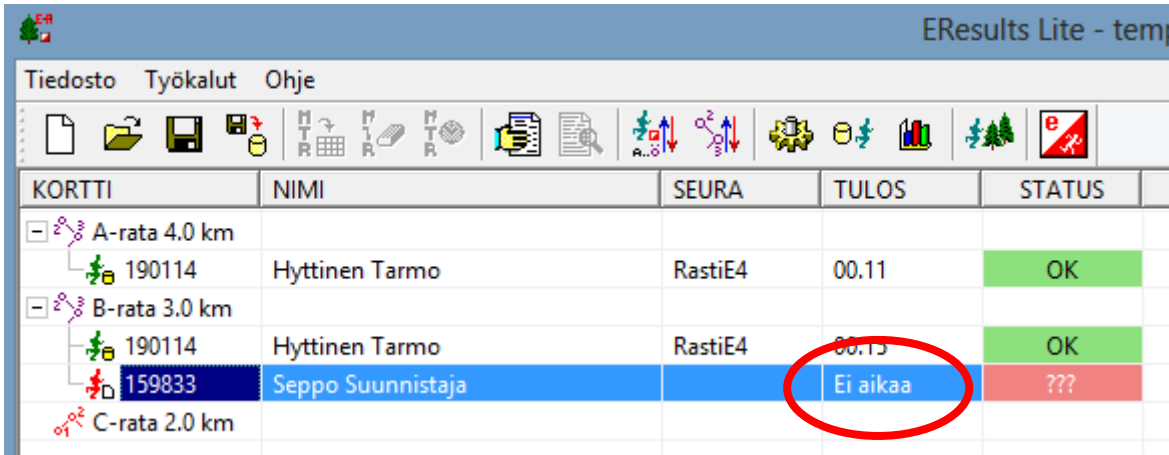
Oikea leima

Ei merkittävä leima

Ylimääräinen leima

Puuttuva leima

ja puuttuvan leiman tapauksen merkitään perinteisesti iltarasteilla ”Ei aikaa” merkinnällä.



KORTTI	NIMI	SEURA	TULOS	STATUS
A-rata 4.0 km				
190114	Hyttinen Tarmo	RastiE4	00.11	OK
B-rata 3.0 km				
190114	Hyttinen Tarmo	RastiE4	00.13	OK
159833	Seppo Suunnistaja		Ei aikaa	???
C-rata 2.0 km				

4.6 Vuokra Emitillä suunnistavat

Jos unohdit syöttää vuokra Emitit lähdössä tietokoneelle, niin silloin joudut syöttämään suunnistajan tiedot koneelle maaliintulon jälkeen. Katso ohjeet sivulta 11.

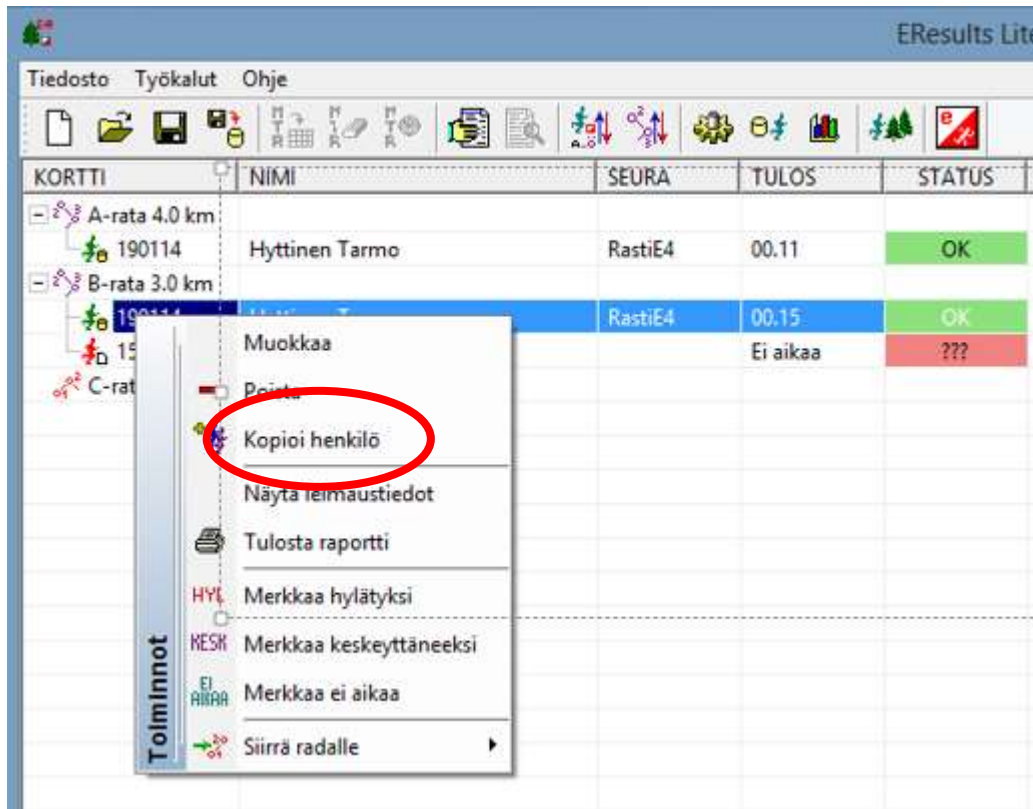
Jos vuokra Emit on jo kirjattu tietokoneelle, niin maaliintulon jälkeen seuran jokainen laina Emit on henkilörekisterissä valmiina, joten laina kortin maalileimaus hoituu kuten muidenkin Emit-korttien.

4.7 Useampi suunnistaja samalla Emit-kortilla

Huom! Tämän voit tehdä myös jälkikäteen kun suurin ruuhka on ohitse. Muista laittaa pahvikortti talteen.

Kirjaa ensimmäinen suunnistaja kuten normaalisti (sivu 13). Seuraavat suunnistajat voitkin sitten kopioida seuraavasti:

- 1) Paina hiiren oikeaa näppäintä kopioitavan suunnistajan nimen yllä ja valitse esille tulevasta valikosta ”Kopioi henkilö”:



- 2) Kirjoita suunnistajan nimi ja paina ”Lisää”:

The screenshot shows the 'Uuden kilpailijan lisäys' dialog box. It has a title bar with a close button. The form contains the following fields and options:

- Nimi: Hyttinen Jaakko
- Seura: RastiE4
- Tulos (h.mm.ss): 00.15
- Merkitse:
 - Hylätyksi
 - Keskeyttäneeksi
 - Ei aikaa
- Buttons: Lisää (circled in red), Peruuta

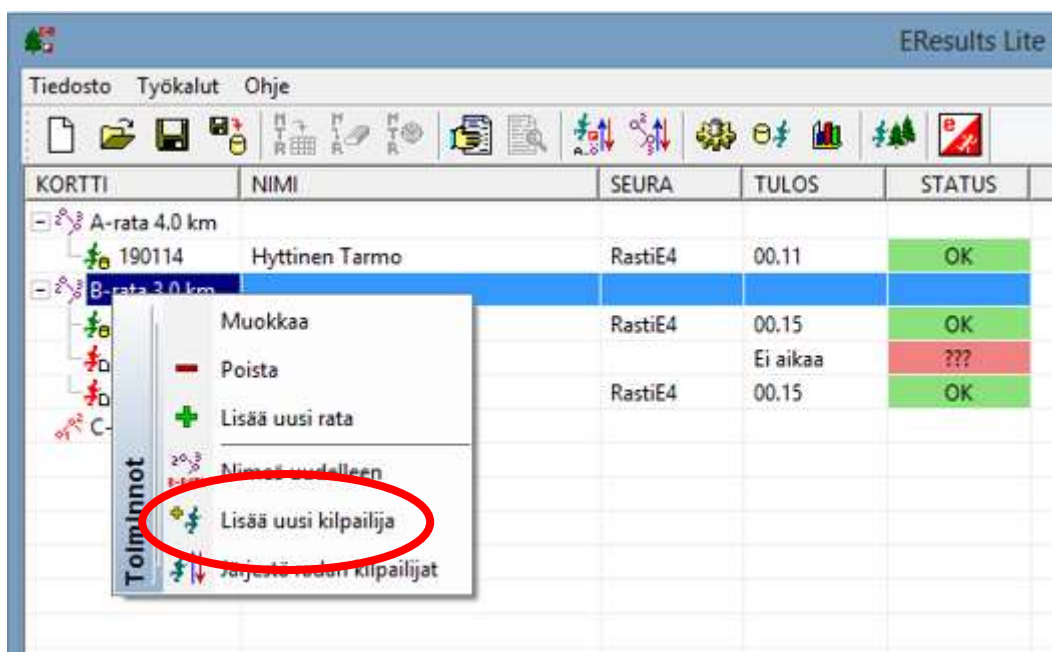
- 3) Nyt suunnistaja on lisätty radalle:

KORTTI	NIMI	SEURA	TULOS	STATUS
A-rata 4.0 km				
190114	Hyttinen Tarmo	RastiE4	00.11	OK
B-rata 3.0 km				
190114	Hyttinen Tarmo	RastiE4	00.15	OK
159833	Seppo Suunnistaja	RastiE4	Ei aikaa	???
0	Hyttinen Jaakko	RastiE4	00.15	OK
C-rata 2.0 km				

4.8 Ilman Emit-korttia suunnistaneet

Voit lisätä ilman Emit-korttia suunnistaneet seuraavasti:

- 1) Paina hiiren oikeaa näppäintä sen radan nimen kohdalla, jonne lisäät suunnistajan, ja valitse ”Lisää uusi kilpailija”:



- 2) Kirjoita suunnistajan nimi, valitse ”Ei aikaa” ja paina ”Lisää”:

Uuden kilpailijan lisäys

Nimi: Testaaja Teppo

Seura: Tulos (h.mm.ss):

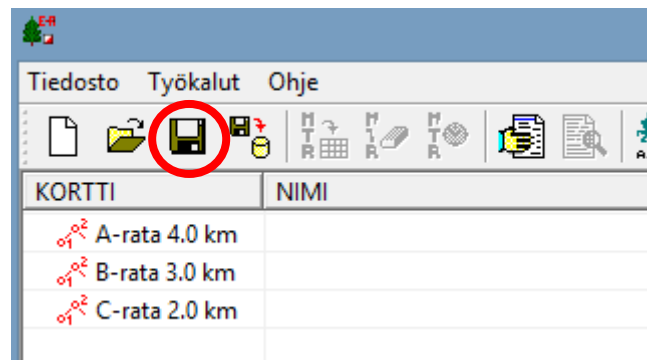
Merkitse

Hylätyksi Keskeyttäneeksi Ei aikaa

4.9 Lopputempu

4.9.1 Tallenna tiedot

Muista tallentaa tiedosto vielä kertaalleen illan päätteeksi.



4.9.2 Lähetä tiedosto

Jos mahdollista, niin lähetä tulostiedosto sähköpostilla osoitteeseen tulostus@rastie4.fi.

Tämä ei ole välttämätöntä – voit jättää tulokset tietokoneeseenkin, mutta ilmoita tulospalvelulle mistä tietokoneen löytää ja milloin.

4.9.3 Sammuta tietokone

Sulje eResults ja sammuta tietokone.

5. Ongelmatilanteet

5.1 Tietokone ei käynnisty

Mahdolliset syyt

- Akku on tyhjentynyt → kytke laturi koneeseen ja odota pari minuuttia ennen uutta yritystä
- Laturin johto on irti → tarkista:
 - o Seinäpistokkeen kiinnitys
 - o Seinäpistokkeesta tulevan johdon kiinnitys laturiin
 - o Laturista tulevan johdon kiinnitys tietokoneeseen

5.2 Emit korttia ei voi lukea

Mahdolliset syyt

- Sama Emit kortti on laitettu uudestaan lukijaan → käytä lukijassa toista Emit korttia ja kokeile uudestaan
- Emit kortti on rikki → tarkista, pystyykö MTR lukemaan korttia
- Tietokoneen ja 250-lukijan välinen kaapeli on irti → tarkista kaapelit (yhteys ei toimi, jos kaapelin valo ei vilku kortin ollessa lukijassa)



- eResults asetukset ovat väärin → tarkista asetukset (sivu 5)
- tietokone on sammuttanut itsensä akun loppumisen takia → käynnistä tietokone sekä eResults ohjelma uudestaan

Jos mikään yllä mainituista ei ratkaise ongelmaa, niin käynnistä tietokone uudestaan.

5.3 Invertteri Huutaa

Jos invertteri alkaa huutamaan kesken käytön, niin se on merkki siitä, että auton akun jännite on alhainen → käynnistä auto, niin ongelma poistuu.

Jos invertteri huutaa välittömästi auton akkuun liittämisen jälkeen, on akku elämänsä ehtoolla → tarkistuta autosi akun kunto ennen talvea.